

Leśnictwo Dobrzyca – „Stara Dobrzyca”

Dojazd do obszaru: w miejscowości Starogard na drodze wojewódzkiej nr 152 Resko – Świdwin drogą w kierunku miejscowości Stara Dobrzyca do miejsca postoju pojazdu nad jeziorem Dobrzyca.

Miejsce do pozostawienia pojazdu: W/w miejsce postoju pojazdów (MPP) lub w miejscowości Stara Dobrzyca.

Opis granic obszaru: Od MPP na południe drogą asfaltową w stronę miejscowości Starogard ok. 1 km do łuku drogi, na łuku drogi prosto drogą gruntową przez las do pól, przy polu w lewo po granicy lasu do rzeki Mołstowa, w lewo wzdłuż rzeki Mołstowa do granicy lasów Nadleśnictwa Resko – słupek oddziałowy z nr 207 i literami LP, w lewo po granicy lasów Nadleśnictwa Resko do pól – następny słupek oddziałowy z nr 207 i literami LP, w lewo po granicy lasu do Jeziora Dobrzyca, w lewo brzegiem jeziora do miejsca postoju pojazdów.

Wykaz oddziałów obszaru: 207, 208, 209, 210, 211, 212, 213 (część), 222, 223, 224, 225, 226, 227 (część), 239, 240, 241 (część), 242(część), 251(część).

Opis obszaru: Zwarty kompleks leśny nad urokliwym jeziorem Dobrzyca. Od północnej strony leży wieś Stara Dobrzyca, która ze względu na bezpośredni dostęp do jeziora, wyposażona jest w zaplecze turystyczne – domki letniskowe, plaże, pomosty itp. W miejscowości znajdują się ruiny zabytkowego pałacu rodu Borków oraz dawny przypałacowy park. Przy wschodnim brzegu jeziora Nadleśnictwo Resko przygotowało leśne miejsce postoju pojazdów z możliwością rozpalenia ogniska, wiatę, oraz ławostoly. Na północy obszaru biegnie ciek łączący jezioro ze śródleśną malowniczą rzeką Mołstową. Mołstowa wyznacza wschodnią granicę obszaru oraz granicę pomiędzy Nadleśnictwem Resko i Nadleśnictwem Świdwin. Praktycznie cały teren znajduje się w granicach obszaru Natura 2000 z cennymi łąkowymi i lęgowymi siedliskami.



"Zanocuj w lesie"
Nadleśnictwo Resko
Leśnictwo Dobrzyca - "Stara Dobrzyca"
Stan na 11-03-2021



Skala 1:15000
0 100 200 m

Stara Dobrzyca

Miejsce postoju
pojazdów

Miejsce na ognisko

L-ctwo Dobrzyca

L-ctwo Starogard Łobeski

Legenda:

- | | |
|---------------------------------|------------------------|
| Oddziały | Wydzielenia |
| Leśnictwa | Lasy poza zarz. PGL LP |
| Nadleśnictwa | Rowy |
| Granice akcji "Zanocuj w lesie" | |

Leśnictwo Płoty – „Kocierz”

Dojazd do obszaru: z drogi Płoty – Wicimice (stara „6”) zjazd w kierunku miejscowości Kocierz, w Kocierzy drogą asfaltową w lewo i pierwszą za miejscowością drogą żużlowo – gruntową w lewo do „stancji wędkarskiej” nad rzeką Rega.

Miejsce do pozostawienia pojazdu: Plac przy „stancji wędkarskiej” lub w miejscowości Kocierz.

Opis granic obszaru: Od „stancji wędkarskiej” w prawo wzdłuż rzeki Rega do granicy lasów Nadleśnictwa Resko – słupek oddziałowy z nr 1 i literami LP, od słupka w prawo do pól, w prawo granicą lasu do trasy S6, w prawo wzdłuż trasy S6 do rzeki Rega, w prawo wzdłuż rzeki Rega do „stancji wędkarskiej”.

Wykaz oddziałów obszaru: 1,2 (część),3,4,16, 17 (część).

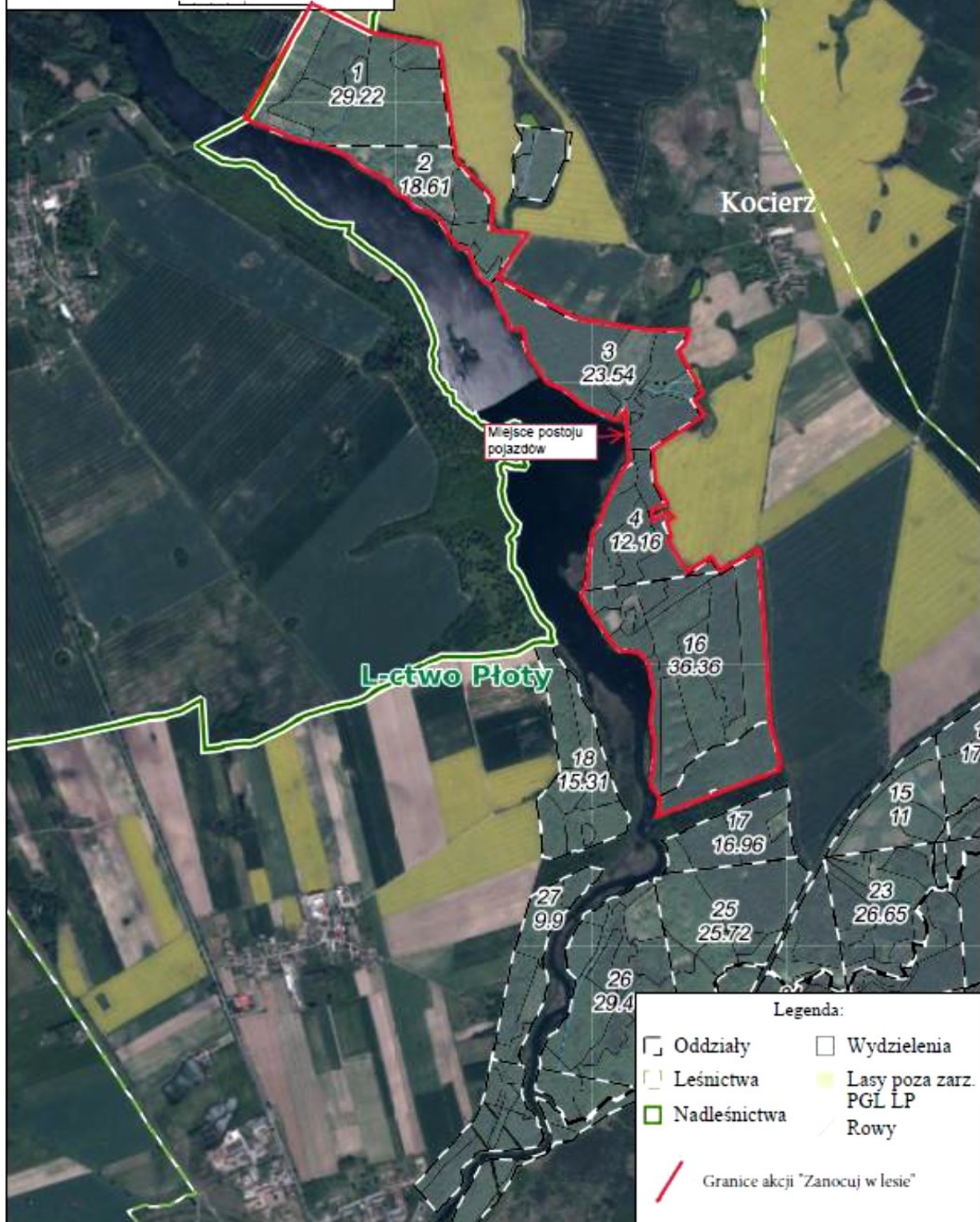
Opis obszaru: Obszar lasów niezwykle bogatych przyrodniczo położonych nad rzeką Regą. W tym miejscu Rega płynie szerszym korytem tworząc malownicze rozlewiska. Praktycznie cały teren znajduje się w granicach obszaru Natura 2000 z cennymi łąkowymi i łęgowymi siedliskami. W granicach obszaru znajdują się dwa użytki ekologiczne, m.in. „Źródłiskowe wąwozy koło Kocierza” oraz drzewa będące pomnikami przyrody. Od północy obszar dochodzi do granicy Nadleśnictwa Resko oraz Gminy Płoty, od południa graniczy z drogą ekspresową S6, która na przechodzi nad rzeką Regą imponującym długością mostem stanowiącym swoistą atrakcję. Na teren obszaru można dostać się drogą prowadząca od Płotów przez miejscowość Kocierz.



"Zanocuj w lesie"
Nadleśnictwo Resko
Leśnictwo Płoty - "Kocierz"
Stan na 11-03-2021



Skala 1:18750
0 250 500 m



Legenda:

- | | |
|---------------------------------|------------------------|
| Oddziały | Wydzielenia |
| Leśnictwa | Lasy poza zarz. PGL LP |
| Nadleśnictwa | Rowy |
| Granice akcji "Zanocuj w lesie" | |

Leśnictwo Miłogoszcz – „Żerzyno”

Dojazd do obszaru: z drogi powiatowej Resko – Łosońnica zjazd drogą brukową w kierunku miejscowości Żerzyno. Początek wyznaczonego terenu przy drogowskazie Sienno, Godziszewo.

Miejsce do pozostawienia pojazdu: W miejscowości Żerzyno, w stronę elektrowni wodnej przy przystanku gminnej ścieżki rowerowej lub w miejscowości Żerzyno przy placu zabaw.

Opis granic obszaru: Drogą biegnącą po starym torze zgodnie z drogowskazem w stronę miejscowości Sienno, Godziszewo do miejscowości Taczały, stamtąd w prawo po ścianie lasu do rzeki Regi, w prawo wzdłuż rzeki Rega do miejscowości Żerzyno, z Żerzyna drogą brukową do drogowskazów Sienno, Godziszewo.

Wykaz oddziałów obszaru: 109, 110, 110A, 111, 133, 134, 135, 136 (część), 137 (część), 138 (część), 139 (część), 150 (część), 151 (część), 167 (część).

Opis obszaru: Kompleks leśny położony nad meandrującą rzeką Regą. W północno-wschodniej części, w miejscowości Żerzyno, znajduje się elektrownia wodna na Redze, przy której można podziwiać malownicze rozlewisko. W niedalekiej odległości od Żerzyna, idąc w głąb kompleksu, mija się piękny stary drzewostan o charakterze parkowym z pomnikowymi drzewami. Dalej znajduje się nowoczesna przepławka dla ryb na rzece Piaskowej uchodzącej do Regi. W centralnej części obszaru, pośród lasu położona jest wieś Sienno i Godziszewo. W tutejszych lasach można spotkać cenne przyrodniczo siedliska – torfowiska, łągi, buczyny i dąbrowy.



Zanocuj w lesie
Nadleśnictwo Resko
Leśnictwo Miłogoszcz - "Zerzyńo"
Stan na 10-03-2021



Skala 1:20000
0 250 500 m



Legenda:

- Oddziały
- Leśnictwa
- Nadleśnictwa
- Lasy poza zarz. PGL LP
- Rowy
- Granica akcji "Zanocuj w lesie"

Leśnictwo Trzaski – „Trzaski”

Dojazd do obszaru: droga wojewódzka nr 152 Resko – Płoty miejsce postoju pojazdów Nadleśnictwa Resko naprzeciwko adresu Czarne 38.

Miejsce do pozostawienia pojazdu: W/w miejsce postoju pojazdów (MPP).

Opis granic obszaru: Droga leśną utwardzoną od MPP na południe do rozwidlenia dróg szutrowych w oddziale 71, na rozwidleniu w lewo, cały czas prosto drogą główną aż do pól, w prawo po granicy lasu do rzeki Rega, w prawo wzdłuż rzeki Rega mijając elektrownię wodną do nieczynnego lotniska Makowice – słupek oddziałowy z nr 108 i literami LP, w prawo po granicy lotniska z lasami Nadleśnictwa Resko do drogi asfaltowej, drogą asfaltową w lewo do rozwidlenia, na rozwidleniu dróg asfaltowych w prawo do miejscowości Czarne, w Czarnym pierwszą główną drogą w prawo do lasu i dalej drogą leśną do drogi szutrowej i w prawo do rozwidlenia dróg.

Wykaz oddziałów obszaru: 62 (część), 70 (część), 71 (część), 72 (część), 73 (część), 74, 74A, 75, 76, 82 (część), 83 (część), 84 (część), 85, 86, 87, 88, 89, 90, 91, 98, 99, 100, 101, 102, 103, 104, 105, 106, 107, 108.

Opis obszaru: Kompleks leśny położony nad meandrującą rzeką Regą. W południowo-zachodniej części, w pobliżu miejscowości Żerzyno, znajduje się elektrownia wodna na Redze, przed którą można podziwiać malownicze rozlewiska. Niektóre z nich to użytki ekologiczne. Lasy nad Regą znajdują się w granicach obszaru Natura 2000 z licznymi siedliskami przyrodniczymi – łęgami i grądami. Obszar graniczy z rozległym terenem nieczynnego lotniska w Makowicach. Pobliskie miejscowości to Trzaski od wschodu i Czarne od zachodu, do których prowadzi dojazd od drogi Resko – Płoty



Zanocuj w lesie
Nadleśnictwo Resko
Leśnictwo Trzaski - "Trzaski"
Stan na 10-03-2021



Skala 1:30000
0 250 500 m

